

**Landkreis Hameln-Pyrmont**  
**Fortschreibung Bedarfsplan**  
**Kindertagesstätten & Kindertagespflege**  
**2023 – 2029**

**Auszug Coppenbrügge**

Stand: 08.05.2023

**Landkreis Hameln-Pyrmont**  
**Dezernat Jugend**  
Süntelstraße 9, 31785 Hameln  
Telefon: 05151/903-3211  
Telefax: 05151/903-63211  
m.schrader@hameln-pyrmont.de  
[www.hameln-pyrmont.de](http://www.hameln-pyrmont.de)

Landkreis Hameln-Pyrmont

Fortschreibung Bedarfsplan für Kindertagesstätten & Kindertagespflege 2023 bis 2029

Herausgeber: Landkreis Hameln-Pyrmont

Nachdruck ist nur gestattet mit Quellenangabe und Genehmigung des Herausgebers

## Inhaltsverzeichnis

<b>1. Vorwort</b> .....	<b>6</b>
<b>2. Rechtliche Grundlagen</b> .....	<b>7</b>
<b>3. Erläuterung der Datenquellen und Berechnungen</b> .....	<b>8</b>
3.1 Ermittlung der Einwohnerdaten.....	8
3.1.1 Zuwanderung .....	8
3.2 Ermittlung der Daten der Kindertageseinrichtungen .....	10
3.2.1 Berechnung der Platzanzahl in Gruppen .....	10
3.3 Ermittlung der Daten der Kindertagespflege.....	11
3.4 Quotenfestlegung und Bedarfsprognose .....	11
3.5 Berücksichtigung nachwachsender Jahrgang .....	12
3.6 Ableitung von Maßnahmen zur Bedarfsdeckung .....	13
<b>4. Situationsbeschreibung Landkreis Hameln-Pyrmont</b> .....	<b>13</b>
4.1 Bevölkerungsentwicklung im Landkreis Hameln-Pyrmont.....	14
4.2 Entwicklung des Platzangebotes auf Landkreis-Ebene.....	15
4.3 Aktuelles Platzangebot im Landkreis Hameln-Pyrmont .....	18
4.3.1 Kindertagesstätten im Landkreis Hameln-Pyrmont .....	18
4.3.2 Platzangebot in Kindertagesstätten nach Betreuungszeiten .....	19
4.3.3 Kindertagespflege im Landkreis Hameln-Pyrmont.....	20
4.3.4 Hortbetreuung im Landkreis Hameln-Pyrmont .....	20
4.3.5 Zusammenfassung Platzangebot im Landkreis Hameln-Pyrmont .....	21
4.3.6 Herkunftsorte Kita-Kinder.....	22
4.4 Bedarfsüberprüfung für den Landkreis Hameln-Pyrmont.....	22
4.5 Bedarfsprognose für den Landkreis Hameln-Pyrmont .....	23
4.6. Integrationsangebot im Landkreis Hameln-Pyrmont .....	26
<b>5. Situationsbeschreibung innerhalb der kreisangehörigen Städte und Gemeinden</b> .....	<b>32</b>
5.1 Situationsbeschreibung des Flecken Aenzen .....	32
5.1.1 Bevölkerungsentwicklung im Flecken Aenzen.....	32
5.1.2 Kindertagesstätten im Flecken Aenzen .....	34
5.1.3 Betreuungsangebot in Kindertagesstätten nach Betreuungszeiten .....	35
5.1.4 Platzangebot/-entwicklung in Kindertagesstätten und Kindertagespflege im Flecken Aenzen .....	36
5.1.5 Bedarfsüberprüfung für den Flecken Aenzen.....	36
5.1.6 Bedarfsprognose, geplante Maßnahmen und Ausblick .....	37

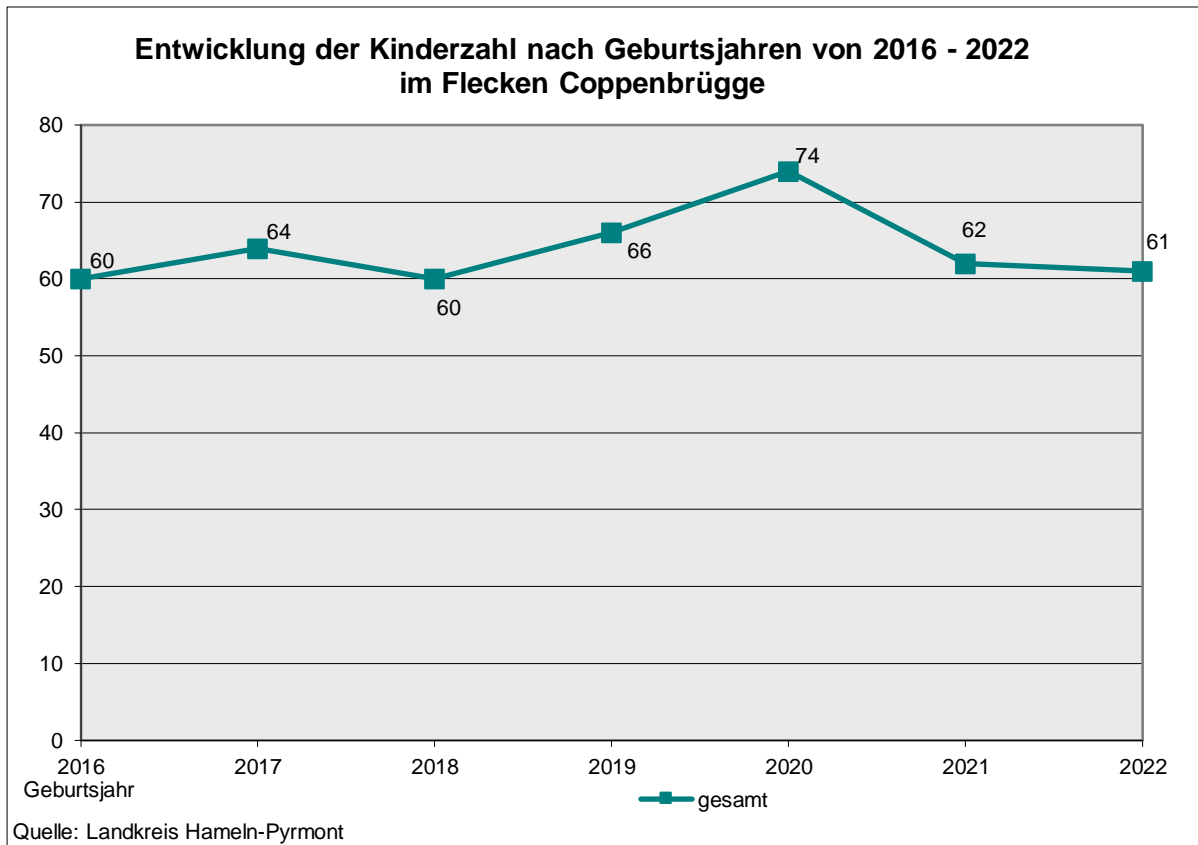
5.2 Situationsbeschreibung der Stadt Bad Münder .....	41
5.2.1. Bevölkerungsentwicklung in der Stadt Bad Münder .....	41
5.2.2 Kindertagesstätten in der Stadt Bad Münder .....	42
5.2.3 Betreuungsangebot in Kindertagesstätten nach Betreuungszeiten .....	43
5.2.4 Platzangebot/-entwicklung in Kindertagesstätten und Kindertagespflege in der Stadt Bad Münder.....	44
5.2.5 Bedarfsüberprüfung für die Stadt Bad Münder.....	45
5.2.6 Bedarfsprognose, geplante Maßnahmen und Ausblick .....	46
5.3 Situationsbeschreibung der Stadt Bad Pyrmont .....	50
5.3.1. Bevölkerungsentwicklung in der Stadt Bad Pyrmont .....	50
5.3.2 Kindertagesstätten in der Stadt Bad Pyrmont .....	51
5.3.3 Betreuungsangebot in Kindertagesstätten nach Betreuungszeiten .....	52
5.3.4 Platzangebot/-entwicklung in Kindertagesstätten und Kindertagespflege in der Stadt Bad Pyrmont .....	53
5.3.5 Bedarfsüberprüfung für die Stadt Bad Pyrmont .....	54
5.3.6 Bedarfsprognose, geplante Maßnahmen und Ausblick .....	55
5.4 Situationsbeschreibung des Flecken Coppenbrügge .....	59
5.4.1. Bevölkerungsentwicklung im Flecken Coppenbrügge .....	59
5.4.2 Kindertagesstätten im Flecken Coppenbrügge .....	60
5.4.3 Betreuungsangebot in Kindertagesstätten nach Betreuungszeiten .....	61
5.4.4 Platzangebot/-entwicklung in Kindertagesstätten und Kindertagespflege im Flecken Coppenbrügge .....	62
5.4.5 Bedarfsüberprüfung für den Flecken Coppenbrügge .....	63
5.4.6 Bedarfsprognose, geplante Maßnahmen und Ausblick .....	64
5.5 Situationsbeschreibung der Gemeinde Emmerthal.....	67
5.5.1. Bevölkerungsentwicklung in der Gemeinde Emmerthal .....	67
5.5.2 Kindertagesstätten in der Gemeinde Emmerthal .....	68
5.5.3 Betreuungsangebot in Kindertagesstätten nach Betreuungszeiten .....	69
5.5.4 Platzangebot/-entwicklung in Kindertagesstätten und Kindertagespflege in der Gemeinde Emmerthal .....	70
5.5.5 Bedarfsüberprüfung für die Gemeinde Emmerthal.....	71
5.5.6 Bedarfsprognose, geplante Maßnahmen und Ausblick .....	72
5.6 Situationsbeschreibung der Stadt Hameln .....	75
5.6.1. Bevölkerungsentwicklung in der Stadt Hameln .....	75

5.6.2	Kindertagesstätten in der Stadt Hameln .....	76
5.6.3	Betreuungsangebot in Kindertagesstätten nach Betreuungszeiten .....	78
5.6.4	Platzangebot/-entwicklung in Kindertagesstätten und Kindertagespflege in der Stadt Hameln .....	79
5.6.5	Bedarfsüberprüfung für die Stadt Hameln .....	79
5.6.6	Bedarfsprognose, geplante Maßnahmen und Ausblick .....	81
5.7	Situationsbeschreibung der Stadt Hessisch Oldendorf .....	85
5.7.1.	Bevölkerungsentwicklung in der Stadt Hessisch Oldendorf .....	85
5.7.2	Kindertagesstätten in der Stadt Hessisch Oldendorf .....	86
5.7.3	Betreuungsangebot in Kindertagesstätten nach Betreuungszeiten .....	88
5.7.4	Platzangebot/-entwicklung in Kindertagesstätten und Kindertagespflege in der Stadt Hessisch Oldendorf .....	89
5.7.5	Bedarfsüberprüfung für die Stadt Hessisch Oldendorf .....	90
5.7.6	Bedarfsprognose, geplante Maßnahmen und Ausblick .....	91
5.7.6.1	<i>Darstellung des Gesamtplanungsbereiches Stadt Hessisch Oldendorf (Zusammenfassung) .....</i>	<i>91</i>
5.7.6.2	<i>Darstellung der Entwicklungsbereiche (sozialräumliche Betrachtung) .....</i>	<i>94</i>
5.8	Situationsbeschreibung des Flecken Salzhemmendorf .....	101
5.8.1.	Bevölkerungsentwicklung im Flecken Salzhemmendorf .....	101
5.8.2	Kindertagesstätten im Flecken Salzhemmendorf .....	102
5.8.3	Betreuungsangebot in Kindertagesstätten nach Betreuungszeiten .....	103
5.8.4	Platzangebot/-entwicklung in Kindertagesstätten und Kindertagespflege im Flecken Salzhemmendorf .....	104
5.8.5	Bedarfsüberprüfung für den Flecken Salzhemmendorf .....	105
5.8.6	Bedarfsprognose, geplante Maßnahmen und Ausblick .....	106
<b>6</b>	<b>Relevante Ergebnisse der Elternbefragung im Rahmen der Kindertagesstättenbedarfsplanung .....</b>	<b>109</b>
<b>7</b>	<b>Auswirkungen der Corona-Pandemie auf die Kindertagesstättenbedarfsplanung .....</b>	<b>114</b>
<b>8</b>	<b>Ausblick .....</b>	<b>115</b>
<b>9</b>	<b>Anlagen .....</b>	<b>117</b>
<b>10</b>	<b>Literaturverweise .....</b>	<b>121</b>

## 5.4 Situationsbeschreibung des Flecken Coppenbrügge

### 5.4.1. Bevölkerungsentwicklung im Flecken Coppenbrügge

Die folgende Grafik bildet die Entwicklung der Kinderzahl nach Geburtsjahren von 2016 bis 2022 ab. In der Darstellung wird ersichtlich, dass die Kinderzahl sich in den letzten zwei Geburtsjahrgängen wieder bei knapp über 60 eingependelt hat.

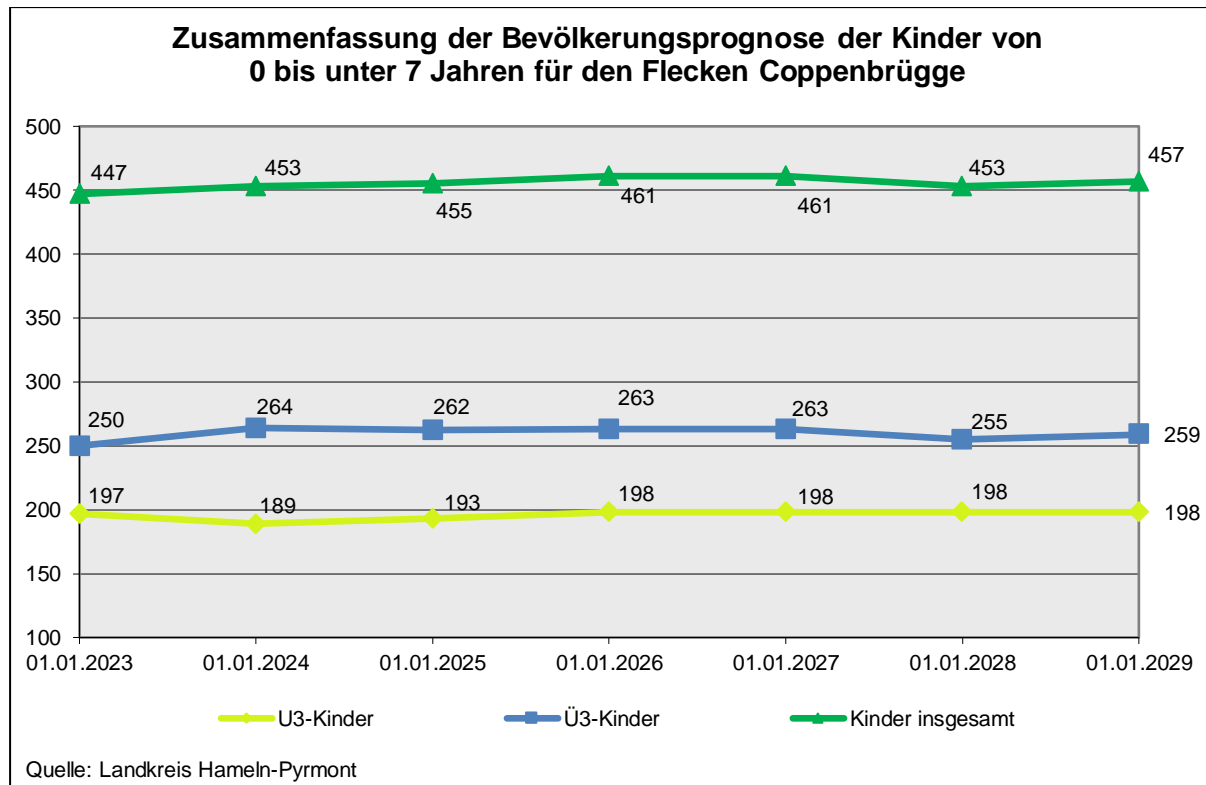


Insgesamt leben mit Stand 01.01.2023 447 (2022 = 409) Kinder von 0 bis unter 7 Jahren in Coppenbrügge. Zum Vorjahr ist die Kinderzahl um 9,3 % sehr stark gestiegen. Ab 2019 wurde für die Prognose des nachwachsenden Jahrgangs mit einem Durchschnittswert der letzten 3 Jahre gerechnet.

Die Zusammenfassung der Bevölkerungsprognose bis 2029 stellt sich folgendermaßen dar:

Bereich	Anzahl Kinder (Prognose)						
	01.01.2023	01.01.2024	01.01.2025	01.01.2026	01.01.2027	01.01.2028	01.01.2029
U3-Kinder	197	189	193	198	198	198	198
Ü3-Kinder	250	264	262	263	263	255	259
<b>Kinder insgesamt</b>	<b>447</b>	<b>453</b>	<b>455</b>	<b>461</b>	<b>461</b>	<b>453</b>	<b>457</b>

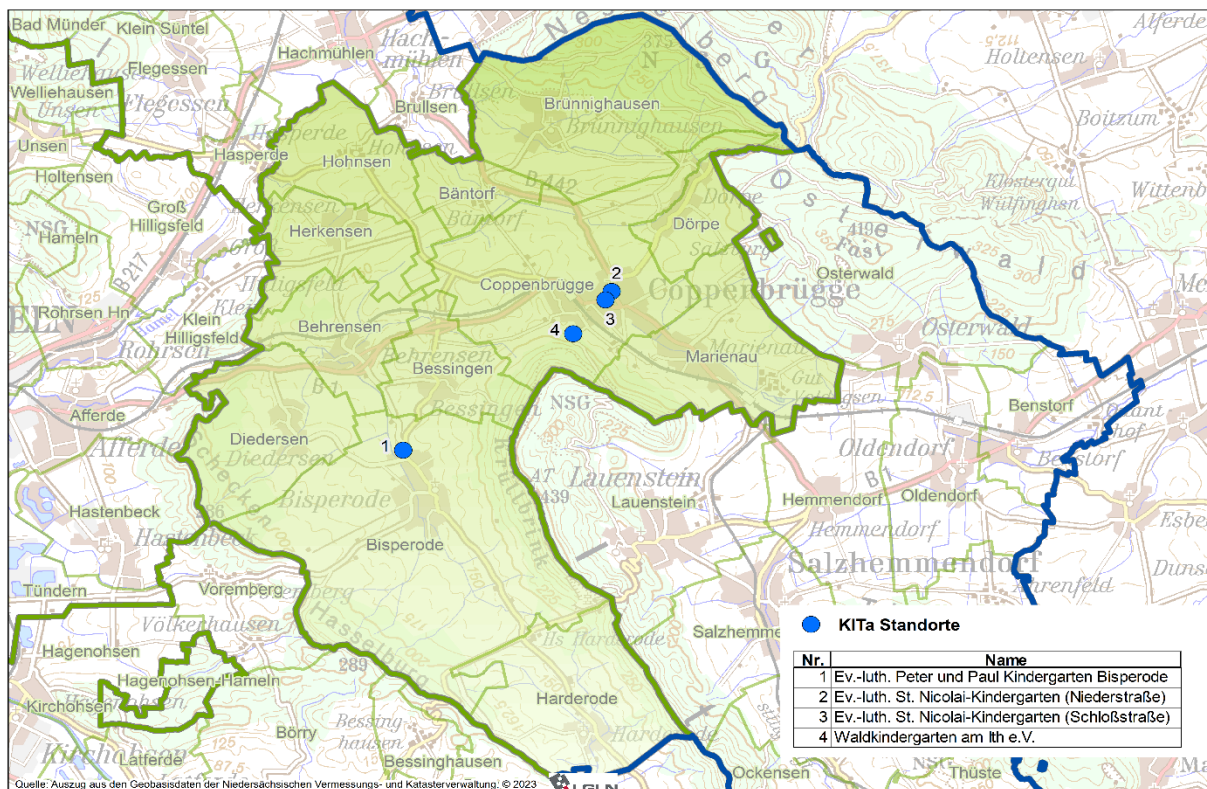
Die Bevölkerungsprognose wird in folgender Abbildung grafisch dargestellt:



Die Prognose wird jährlich in der Fortschreibung der Bedarfsplanung überprüft und angepasst.

#### 5.4.2 Kindertagesstätten im Flecken Coppenbrügge

Coppenbrügge verfügt über 4 Kindertageseinrichtungen, die sich wie folgt verteilen:



Folgende Übersicht zeigt die Kindertagesstätten mit ihrem Gruppenangebot (vorhandene Gruppenformen), den zum Stichtag 01.01.2023 angebotenen sowie belegten Plätzen. Die Belegungssituation ändert sich im Laufe des Kita-Jahres monatlich.<sup>56</sup>

Name Einrichtung	angebotene Plätze			belegte Plätze			Anzahl Gruppen							
	U3	Ü3	insgesamt	U3	Ü3	insgesamt	altersübergreifende Gruppe	integrative Gruppe	integrative altersübergreifende Gruppe	integrative Krippengruppe	Krippengruppe	Regelgruppe	Summe Gruppen	
Ev.-luth. Kindertagesstätte Peter und Paul	45	100	145	43	97	140	1					3	3	7
Ev.-luth. St. Nicolai-Kindergarten (Niederstr. 7-9)	4	56	60	4	56	60	1	1					1	3
Ev.-luth. St. Nicolai-Kindergarten (Schloßstr. 3)	15	30	45	11	33	44	2				1			3
Waldkindergarten am lth e.V.	0	15	15	0	15	15							1	1
<b>Summe Coppenbrügge</b>	<b>64</b>	<b>201</b>	<b>265</b>	<b>58</b>	<b>201</b>	<b>259</b>	<b>4</b>	<b>1</b>	<b>0</b>	<b>0</b>	<b>4</b>	<b>5</b>	<b>14</b>	

4 Kinder aus Hameln und 1 Kind aus Salzhemmendorf besuchen eine Kita im Flecken Coppenbrügge. 4 Kinder aus dem Flecken Coppenbrügge besuchen eine Kita im übrigen Landkreis Hameln-Pyrmont.

#### 5.4.3 Betreuungsangebot in Kindertagesstätten nach Betreuungszeiten

Die Daten sind nicht mehr mit denen des Vorjahres vergleichbar, da eine veränderte Datengrundlage verwendet wurde. Ab 2023 wurden erstmalig die tatsächlichen Betreuungsstunden (Kern- und Sonderöffnungszeiten) pro Woche pro Kind abgefragt. Diese Daten bilden die Grundlage der Auswertung und nicht mehr die Kernbetreuungszeiten, da dadurch der tatsächliche Betreuungsbedarf realistischer dargestellt werden kann.

In folgender Tabelle ist die Verteilung der Kinder nach tatsächlichen Betreuungszeiten abgebildet, dargestellt ist die Anzahl der Kinder zum Stichtag 01.01.2023:

	halbtags	dreiviertel	ganztags	Summe
U3-Bereich	6	42	10	58
Ü3-Bereich	10	156	35	201
<b>insgesamt</b>	<b>16</b>	<b>198</b>	<b>45</b>	<b>259</b>

- Halbtagsbetreuung: bis 4,5 Std. Betreuungszeit pro Tag (i.d.R. ohne Mittagsverpflegung)

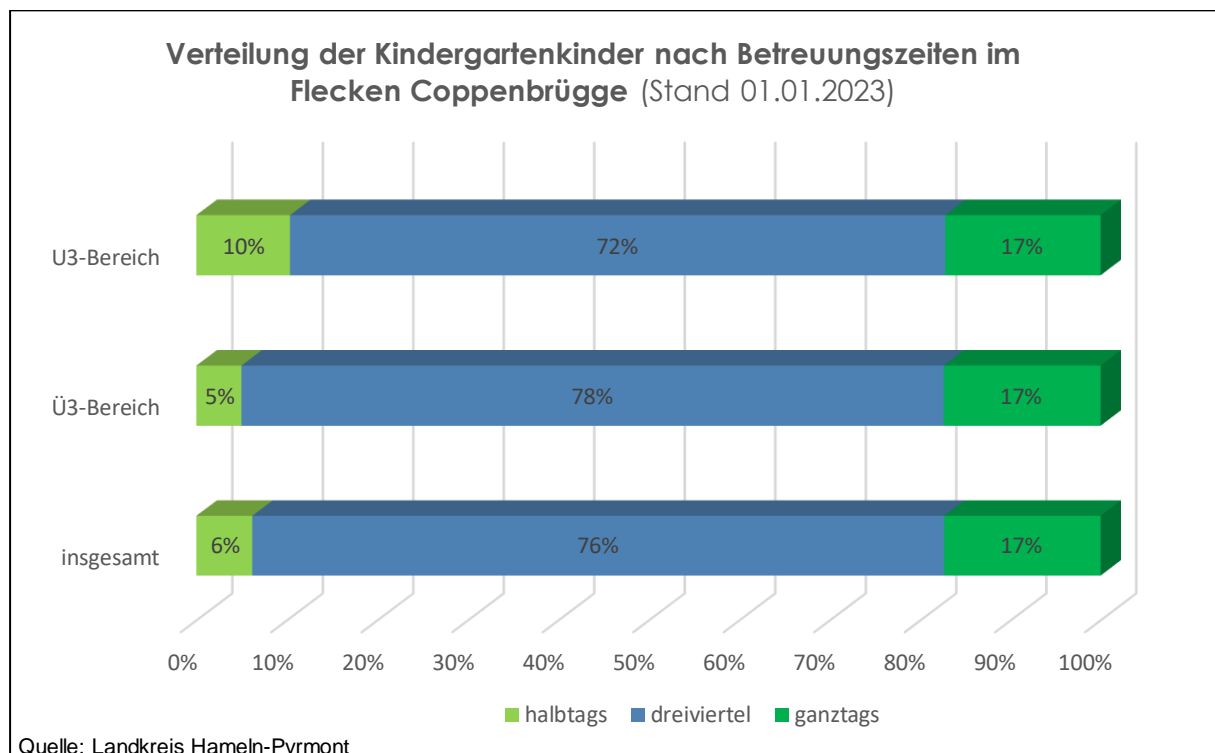
- Dreiviertelbetreuung: ab 5 Std. Betreuungszeit pro Tag (i.d.R. mit Mittagsverpflegung)

- Ganztagsbetreuung: ab 8 Std. Betreuungszeit pro Tag (mit Mittagsverpflegung)

<sup>56</sup> Die Belegungssituation ändert sich stetig durch unterjährige Wechsel von Kindern vom U3-Bereich in den Ü3-Bereich, damit ändern sich auch immer Platzkapazitäten in altersübergreifenden Gruppen.



Die prozentuale Verteilung der Kinder nach tatsächlichen Betreuungszeiten gestaltet sich demnach wie folgt:



Im Flecken Coppenbrügge zeigt sich, dass mit 10 % im U3-Bereich und 5 % im Ü3-Bereich nur noch wenige Plätze mit bis zu 4,5 Stunden Betreuungszeit pro Tag genutzt werden. Somit ist auch in dieser Kommune ersichtlich, dass die klassischen Halbtagsplätze mit bis zu 4,5 Stunden Betreuungszeit nur noch bei wenigen Familien den Betreuungsbedarf decken.

#### 5.4.4 Platzangebot/-entwicklung in Kindertagesstätten und Kindertagespflege im Flecken Coppenbrügge

Betrachtet man das Platzangebot in Coppenbrügge insgesamt<sup>57</sup> zum Stichtag 01.01.d.J. so ergibt sich folgendes Bild:

	2023	2024	2025	2026	2027	2028	2029
U3-Krippen+altersübergreifende Gruppen	64	64	64	64	64	64	64
U3-Kindertagespflege	9	9	9	9	9	9	9
<b>Summe U3</b>	<b>73</b>	<b>73</b>	<b>73</b>	<b>73</b>	<b>73</b>	<b>73</b>	<b>73</b>

	2023	2024	2025	2026	2027	2028	2029
Ü3-Gruppen in Kindertagesstätten	195	195	195	195	195	195	195
Ü3-Kindertagespflege	1	1	1	1	1	1	1
Ü3-HPK*+SPK*	2	2	2	2	2	2	2
<b>Summe Ü3</b>	<b>198</b>	<b>198</b>	<b>198</b>	<b>198</b>	<b>198</b>	<b>198</b>	<b>198</b>

<b>Summe U3+Ü3</b>	<b>271</b>	<b>271</b>	<b>271</b>	<b>271</b>	<b>271</b>	<b>271</b>	<b>271</b>
--------------------	------------	------------	------------	------------	------------	------------	------------

\*HPK: Heilpädagogischer Kindergarten / \*SPK: Sprachheilkindergarten

<sup>57</sup> Die Kinder, die zum Stichtag 01.01.2023 den Heilpädagogischen Kindergarten oder den Sprachheilkindergarten besucht haben (HPK + SPK) wurden mit entsprechender Platzkapazität für Coppenbrügge berechnet.

### 5.4.5 Bedarfsüberprüfung für den Flecken Coppenbrügge

Anhand der vorliegenden Daten<sup>58</sup> wurde eine Bedarfsüberprüfung nach Jahrgängen vorgenommen, die die Ableitung einer tatsächlichen Betreuungsquote zum 01.01.2023 ermöglicht:

Geburtsjahr	Kinder aus Coppenbrügge in Kindertagesstätten	Kinder in Kindertagespflege	Kinder in HPK* + SPK*	betreute Kinder insgesamt	altersgleiche Gesamtbevölkerung	Betreuungsquote 01.01.2023
2022	0	0	0	0	61	0,0%
2021	21	2	0	23	62	37,1%
2020	38	3	0	41	74	55,4%
2019	55	1	0	56	66	84,8%
2018	55	0	1	56	60	93,3%
2017	54	0	1	55	64	85,9%
2016	35	0	0	35	60	58,3%
<b>insgesamt</b>	<b>258</b>	<b>6</b>	<b>2</b>	<b>266</b>	<b>447</b>	<b>59,5%</b>

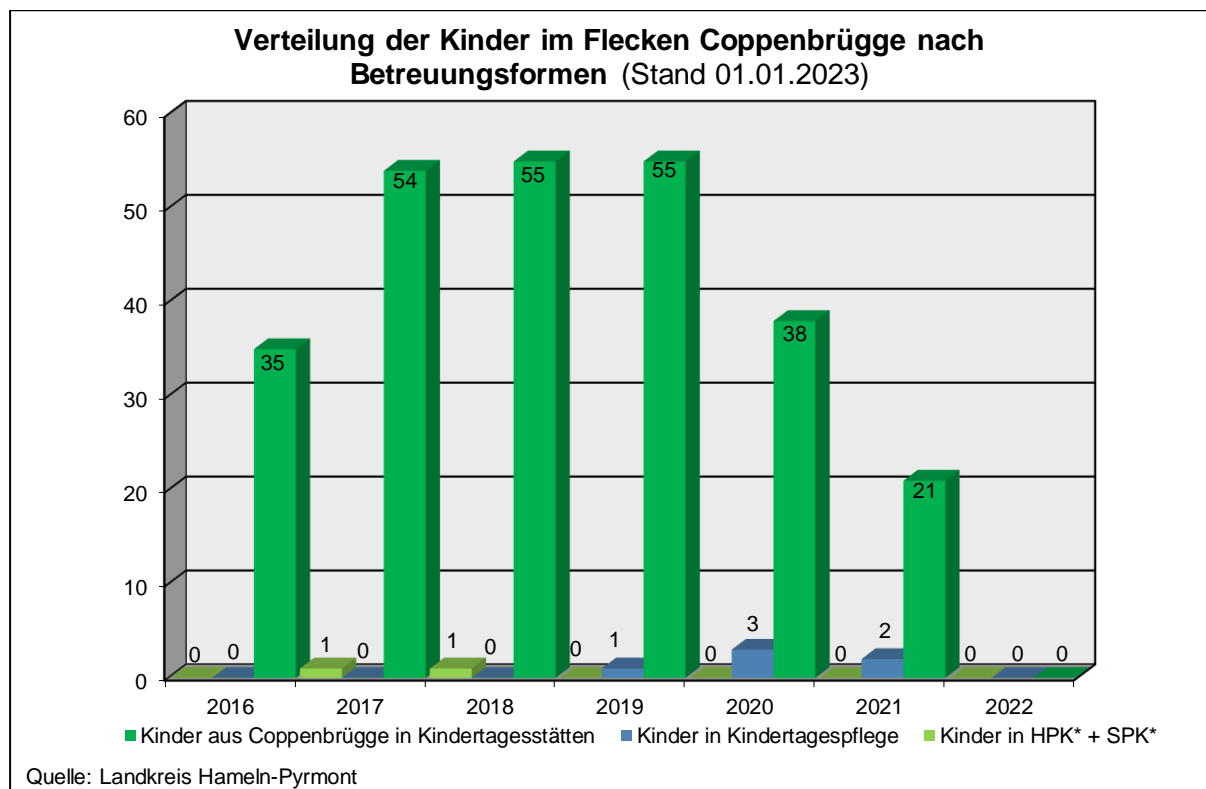
\*HPK: Heilpädagogischer Kindergarten / \*SPK: Sprachheilkindergarten

Altersgruppen	altersgleiche Gesamtbevölkerung	betreute Kinder insgesamt	Betreuungsquote 01.01.2023
Betreuungsquote U3 - 0 bis unter 3 Jahre	197	64	32,5%
Betreuungsquote Ü3 - 3 bis unter 6 Jahre	190	167	87,9%
Betreuungsquote Ü3 - 6 bis unter 7 Jahre	60	35	58,3%
<b>insgesamt:</b>	<b>447</b>	<b>266</b>	<b>59,5%</b>

Auf Grundlage der Ergebnisse wurden unter Berücksichtigung der tatsächlichen Nachfrage vor Ort (Wartelisten und Vor-Anmeldungen) Ziel-Quoten für das kommende Kita-Jahr gebildet. **Für Coppenbrügge wurde eine Quote von 45 % für den gesamten U3-Bereich und von 95 % für den Ü3 Bereich der 3 bis unter 6-jährigen Kinder angenommen. Für den Ü3-Bereich der 6 bis unter 7-jährigen Kinder ergab sich bei der Bedarfsüberprüfung 2022/2023 eine Betreuungsquote von 58 %.** Da diese Quote im Vergleich zu den Vorjahren sehr hoch ist, wurde, in Absprache mit dem Flecken Coppenbrügge, **bei der Bedarfsprognose ab dem Kita-Jahr 2023/2024 mit einer Quote von 45 % gerechnet.** Die Quoten sind als Orientierungsgrößen zu verstehen, die dem örtlichen Bedarf bzw. den örtlichen Entwicklungen entsprechen.

Grafisch stellt sich die Verteilung der Kinder nach Betreuungsformen (abgebildet ist die Anzahl der Kinder nach Geburtsjahrgängen) zum 01.01.2023 folgendermaßen dar:

<sup>58</sup> Daten des Einwohnermeldeamtes und Daten der Kindertagesstätten.



HPK: Heilpädagogischer Kindergarten / \*SPK: Sprachheilkindergarten

#### 5.4.6 Bedarfsprognose, geplante Maßnahmen und Ausblick

Auf Grundlage der ermittelten Betreuungsquoten zum 01.01.2023 (vgl. vorheriges Kapitel) wurden unter Berücksichtigung der jeweiligen, örtlichen Situation, Bedarfsvorgaben für die einzelnen Jahrgänge gebildet. Diese sind in folgender Tabelle für die Bedarfsprognose zugrunde gelegt. Zum Stichtag 01.01.d.J. ergibt sich folgender Platzbedarf:

Altersstufe	Bedarf an Betreuungsplätzen							
	Bedarfs- vorgabe in %	01.01.2023	01.01.2024	01.01.2025	01.01.2026	01.01.2027	01.01.2028	01.01.2029
0 bis unter 1 Jahr	5 %	3	3	3	3	3	3	3
1 bis unter 2 Jahre	50 %	31	31	33	33	33	33	33
2 bis unter 3 Jahre	80 %	59	50	49	53	53	53	53
3 bis unter 4 Jahre	95 %	63	70	59	58	63	63	63
4 bis unter 5 Jahre	95 %	57	63	70	59	58	63	63
5 bis unter 6 Jahre	95 %	61	57	63	70	59	58	63
6 bis unter 7 Jahre	* %	35	29	27	30	33	28	27
<b>Summen</b>		<b>309</b>	<b>303</b>	<b>304</b>	<b>306</b>	<b>302</b>	<b>301</b>	<b>305</b>

\*2022/2023 mit 58% und ab 2023/2024 mit 45% berechnet

#### Zusammenfassung Bedarf bis 2029:

Altersgruppe	2023	2024	2025	2026	2027	2028	2029
U3-Bereich - 0 bis unter 3 Jahre	93	84	85	89	89	89	89
Ü3-Bereich – 3 bis unter 7 Jahre	216	219	219	217	213	212	216
<b>Summen</b>	<b>309</b>	<b>303</b>	<b>304</b>	<b>306</b>	<b>302</b>	<b>301</b>	<b>305</b>

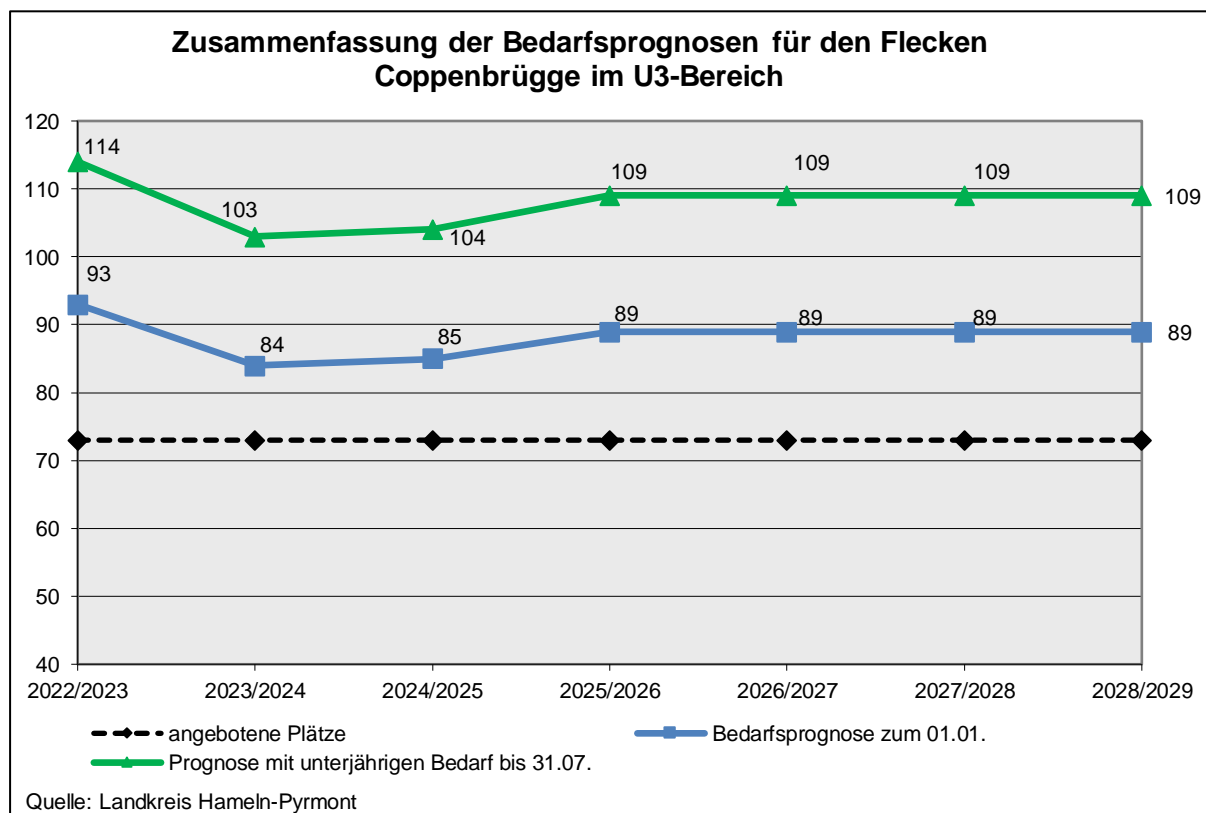
Aktuell sind keine Maßnahmen zum weiteren Ausbau von Plätzen vorgesehen.

Folgende tabellarische Übersicht stellt den berechneten Platzbedarf zum 01.01.d.J. und zum 31.07.d.J.<sup>59</sup> für den U3-Bereich dar. Der tatsächliche Bedarf bewegt sich zwischen den Werten des 01.01. (als Mindestbedarf) und des 31.07. (als prognostizierter Maximalbedarf).

### U3-Bereich

Kindergartenjahr	angebotene Plätze	Bedarfsprognose zum 01.01.	Fehlbedarf/freie Plätze zum 01.01.	Prognose mit unterjährigem Bedarf bis 31.07.	Fehlbedarf/freie Plätze zum 31.07.
2022/2023	73	93	-20	114	-41
2023/2024	73	84	-11	103	-30
2024/2025	73	85	-12	104	-31
2025/2026	73	89	-16	109	-36
2026/2027	73	89	-16	109	-36
2027/2028	73	89	-16	109	-36
2028/2029	73	89	-16	109	-36

In der grafischen Übersicht wird das Platzangebot im Verhältnis zum prognostizierten Bedarf für den U3-Bereich optisch verdeutlicht:



Das Platzangebot in Coppenbrügge im U3-Bereich ist für den Planungszeitraum bis 2029 zum 01.01. d.J. nicht ausreichend. Auch der unterjährige Bedarf kann in den nächsten Jahren nicht gedeckt werden.

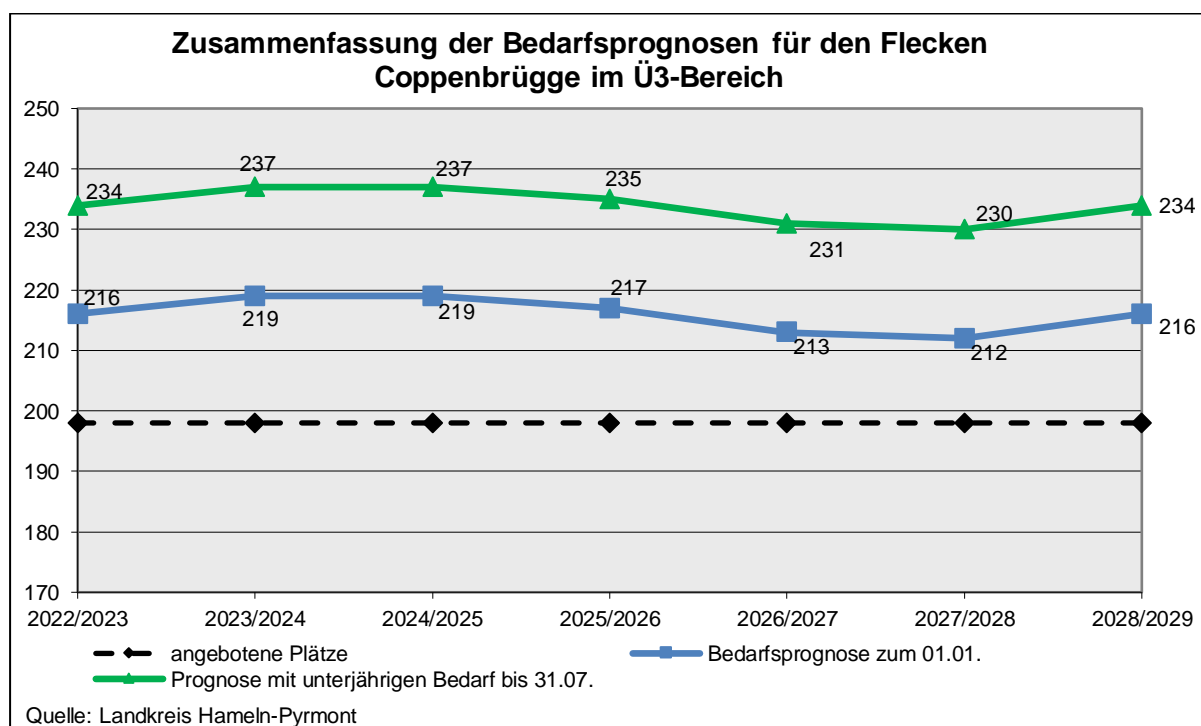
<sup>59</sup> Die maximale Auslastung der Plätze im Jahresverlauf ist in den Einrichtungen unterschiedlich. Es ist kein gemeinsamer Stichtag bezüglich der größten Auslastung im Jahr zu definieren. Zusätzlich zum 01.01. d.J. wird der gesamte unterjährige Bedarf (bis 31.07. d.J.) dargestellt. Erläuterung dazu: s. Kapitel 3.4 f.

In folgender Übersicht ist der berechnete Platzbedarf zum 01.01.d.J. und zum Ende des Kita-Jahres für den Ü3-Bereich dargestellt. Auch hier gilt, dass sich der tatsächliche Bedarf zwischen den Werten des 01.01.d.J. und des 31.07.d.J. bewegt:

### Ü3-Bereich

Kindergarten-jahr	angebotene Plätze	Bedarfsprognose zum 01.01.	Fehlbedarf/freie Plätze zum 01.01.	Prognose mit unterjährigem Bedarf bis 31.07.	Fehlbedarf/freie Plätze zum 31.07.
2022/2023	198	216	-18	234	-36
2023/2024	198	219	-21	237	-39
2024/2025	198	219	-21	237	-39
2025/2026	198	217	-19	235	-37
2026/2027	198	213	-15	231	-33
2027/2028	198	212	-14	230	-32
2028/2029	198	216	-18	234	-36

Die grafische Übersicht verdeutlicht das Platzangebot im Verhältnis zum prognostizierten Bedarf für den Ü3-Bereich optisch:



Aufgrund der stark gestiegenen Kinderzahlen (+9,3% zum Vorjahr) ist das Platzangebot im Ü3-Bereich für den gesamten Planungszeitraum zum 01.01. nicht mehr auskömmlich. Auch der unterjährige Zusatzbedarf kann nicht gedeckt werden.

Im Flecken Coppenbrügge gibt es mehrere Neubaugebiete unterschiedlicher Größen. Es zeigt sich aktuell ein zurückgehendes Interesse an den Plätzen, bereits vergebene Plätze wurden teilweise wieder zurückgegeben. Es ist daher schwer planbar, in wie weit sich der Bedarf aufgrund von Zuzügen verändern wird.